

ATyS S / Sd

Invertitore di sorgenti motorizzato

Operazioni preliminari

Verificate i seguenti punti nel momento della ricezione del collo:

- il buono stato dell'imballaggio e del prodotto
- la conformità del codice del prodotto rispetto all'ordine
- il contenuto dell'imballaggio:
1 prodotto "ATyS S / Sd"
1 sacchetto maniglia + clip di fissaggio
1 Quick Start
1 lotto con 3 connettori
Kit di viteria per il collegamento della parte potenza (16 viti - 16 dadi - 16 rondelle).

Pericolo e avvertenza

⚠ Rischio di elettrocuzione, di ustioni o di lesioni alle persone e/o di danni all'attrezzatura.

Questa Quick Start è destinata ad un personale addestrato sull'installazione del prodotto; per una comprensione completa, consultare il manuale di istruzioni.

■ Questo sistema deve sempre essere installato e messo in servizio da personale qualificato e abilitato.

■ Le operazioni di riparazione e di manutenzione devono essere eseguite da personale addestrato e autorizzato.

■ Prestate attenzione a non manipolare i cavi collegati alla potenza o ai comandi dell'ATyS quando una tensione può essere presente sul prodotto.

■ Utilizzate sempre un dispositivo di rilevamento di tensione idoneo per confermare l'assenza di tensione.

■ Fate attenzione alla caduta di materiali metallici nell'armadio (rischio di arco elettrico).

Il mancato rispetto delle presenti istruzioni di sicurezza esporrà l'operatore e le persone circostanti al rischio di lesioni gravi e potenzialmente mortali.

- ⚠ Rischio di deterioramento dell'apparecchio
- In caso di caduta del prodotto, è preferibile sostituirlo.

Accessori

- Barre di punto comune 4P 125A.
- Trasformatore di tensione di comando 400V -> 230V.
- Coprimorsetti Sorgente / Carico.
- Clip di mantenimento dei connettori
- Presa di tensione.
- Guida DIN 4 moduli.
- Controller ATyS C30 + D10/D20.
- Controller ATyS C40.

Per maggiori dettagli, vi preghiamo di consultare le istruzioni di montaggio, capitolo - Pezzi di ricambio e accessori)

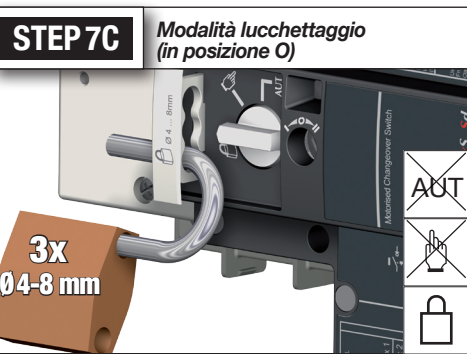
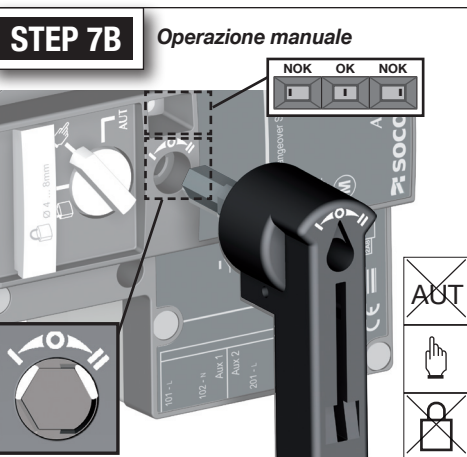
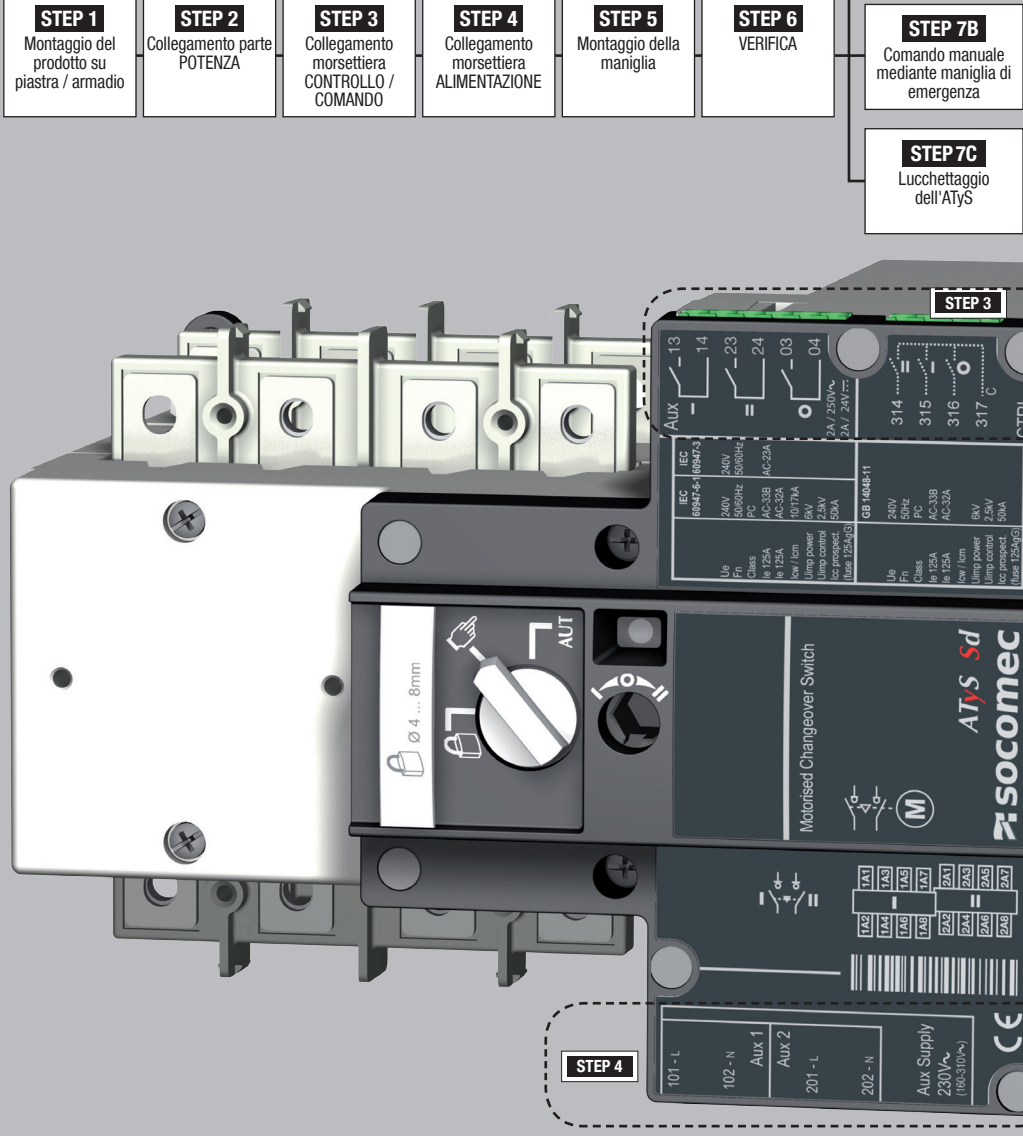
www.socomec.com

Area download: brochure, cataloghi e manuali di istruzioni:



Documento non contrattuale.
Sottoposto a modifiche.

Messa in servizio



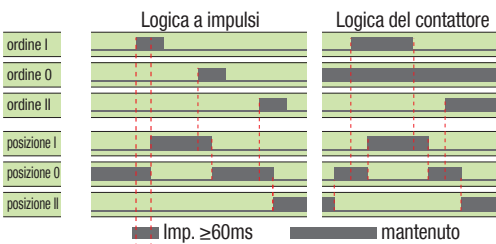
STEP 6 Verifica

Sempre in modalità manuale, verificare il cablaggio del prodotto; se quest'ultimo è corretto, alimentare il prodotto.



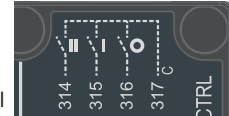
STEP 7A Operazione automatica

Accertarsi che la maniglia non sia inserita nel prodotto e ruotare il selettore/chave in posizione AUT.



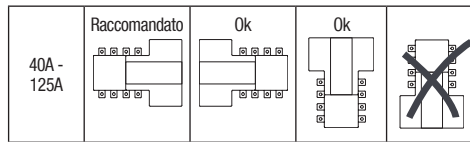
Chiudere il contatto corrispondente alla posizione desiderata.

Priorità degli ordini:
I e II sono prioritari rispetto a O.
In caso di pressione simultanea su I e II, non vi è azione.

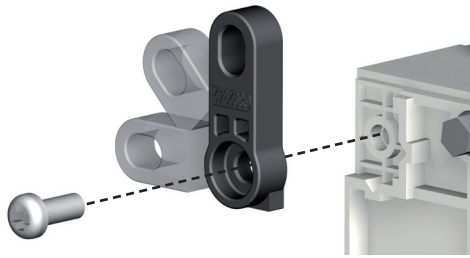


STEP 1 Montaggio

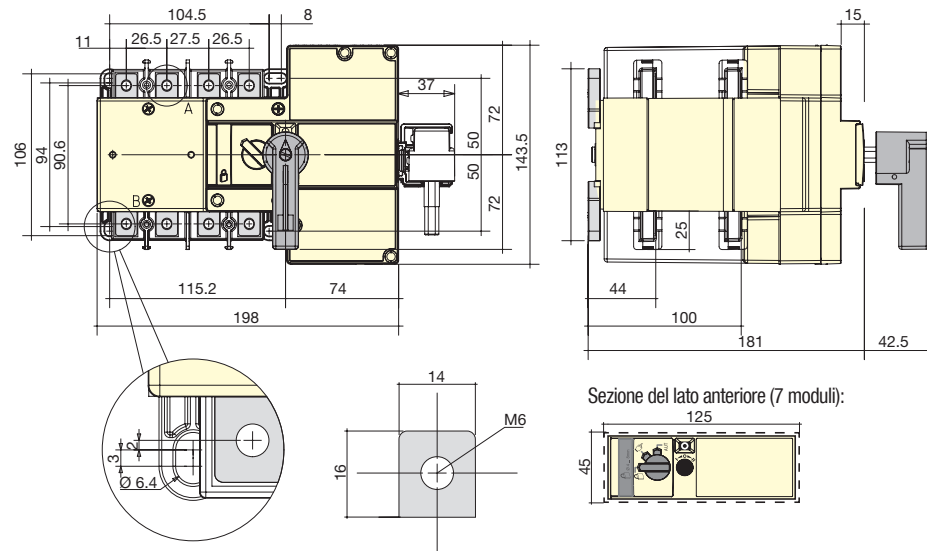
Senso di montaggio. Attenzione: il prodotto deve sempre essere installato su una superficie piana e rigida.



Dettaglio punto di fissaggio: 0° - 45° - 90°



Dimensioni in mm.



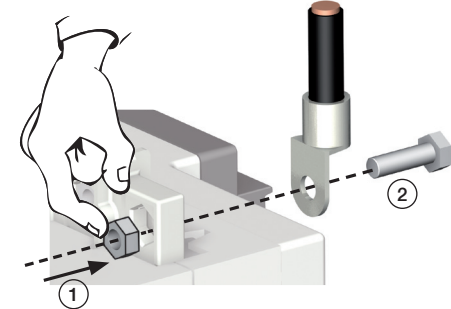
STEP 2

Collegamento della potenza

Da collegare con i morsetti o delle barre rigide/flessibili.

	40 A	63 A	80 A	100 A	125 A
Sezione minima cavo Cu (mm²) a lth	10	16	25	35	50
Sezione massima cavo Cu (mm²)	70	70	70	70	70
Tipo di viti	M6	M6	M6	M6	M6
Coppia di serraggio consigliata (N.m)	4.5	4.5	4.5	4.5	4.5
Coppia di serraggio max. (N.m)	5.4	5.4	5.4	5.4	5.4

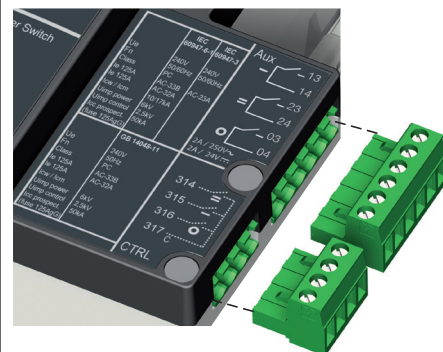
Valori forniti a titolo indicativo.



STEP3

Morsetti CONTROLLO / COMANDO

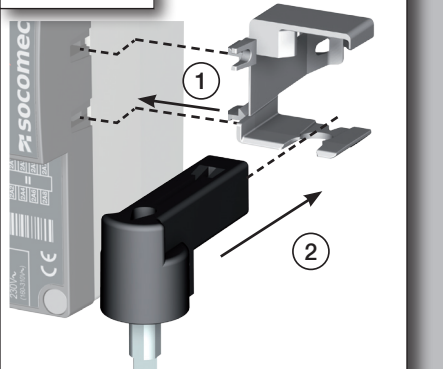
Il prodotto deve essere in modalità manuale. Collegare il prodotto con cavi da 1,5 a 2,5 mm² sui connettori forniti.



Viti M3 - Coppia di serraggio: min.: 0,5 Nm - max.: 0,6 Nm

STEP5

Montaggio della maniglia



STEP4

Morsetti ALIMENTAZIONE

